

EcoFlow Alternator Charger 600

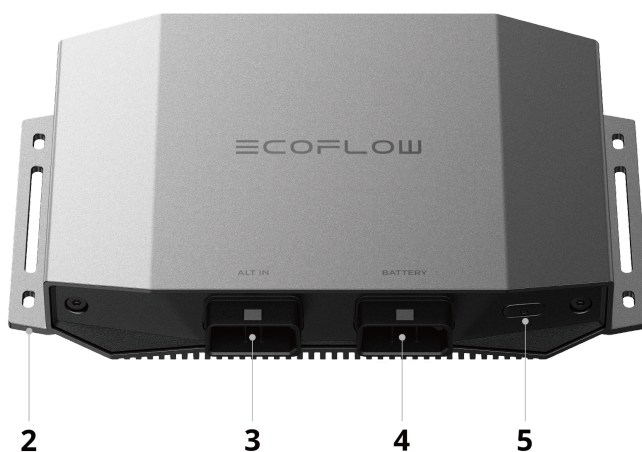
Thank you for choosing our product.

Houd er rekening mee dat deze handleiding zonder voorafgaande kennisgeving kan worden gewijzigd. Als u deze handleiding in PDF-formaat leest, dan kunt u deze online bekijken onder [EcoFlow-ondersteuning](#) voor een betere ervaring en de laatste updates.

Over deze handleiding

- Deze handleiding bevat gedetailleerde informatie over productfuncties, bediening, beheer en onderhoud.
- In deze handleiding wordt de EcoFlow Generatoroplader 600 "dit product" of "generatoroplader" genoemd en worden de startaccu van de auto en de huisaccu van de camper samen "autoaccu" genoemd.
- De illustraties in deze handleiding dienen alleen ter referentie. Zie het daadwerkelijk ontvangen product.
- Sommige accessoires en functies die in deze handleiding worden beschreven, zijn mogelijk niet van toepassing op uw land of regio.
- Voor accessoires die compatibel zijn met de generatoroplader, zie: [Handleiding voor kabels](#).

Overzicht



- 1 LED-indicatielampjes** Geven de bedrijfsstatus van het product weer.
- 2 Montagegaten** Gebruikt om het product stevig te monteren.
- 3 ALT IN-poort** Voor aansluiting op de autoaccu via de ingangskabel.
- 4 ACCU-aansluiting** Voor aansluiting op een draagbaar EcoFlow-station via de uitgangskabel.

Inhoud

Over deze handleiding

Overzicht

LED-indicatielampjes

Audiosignalen

Compatibiliteit

De oplader bedraden

Gereedschap dat u nodig kan hebben

Stappen voor de bedrading

Automatische start via ontsteking
(professionele installatie aanbevolen)

Uw oplader installeren (aanbevolen)

Aan de slag

Aan- en uitzetten

Kabels loskoppelen

Slimme bediening

De oplader koppelen

Initiële opname

Bedrijfsmodus

Gebruik met het infotainmentsysteem in
de auto (CarPlay / Android Auto)

Onderhoud

Kabelvervangning

In de doos

Specificaties

Veiligheidsinstructies

- 5 Hoofdschakelaar**
- Aan-/uitknop:** Druk de knop eenmaal in om het energiestation in te schakelen. Houd de aan-uitknop twee seconden ingedrukt om het energiestation uit te schakelen.
- IoT resetten :** Houd de toets 5 seconden ingedrukt als deze is uitgeschakeld om de Bluetooth- en Wi-Fi-verbindingen te resetten.

LED-indicatielampjes



Status	Indicatielampjes
Uitstromend licht	Inschakelen.
Instromend licht	Uitschakelen.
Knipperen wordt langzamer	Maakt verbinding met het internet.
Drie keer kort knipperend	Instelling voltooid (bijv. succesvol verbonden met internet of IoT-reset voltooid.)
Bidirectioneel stromend licht	Firmware is bezig met upgraden.
Continu knipperend	Storing gedetecteerd.
Unidirectioneel stromend licht	<ul style="list-style-type: none"> · ALT IN-poort → ACCU-aansluiting: Oplaadmodus (de accu wordt opgeladen). · ACCU-aansluiting → ALT IN-poort: Omgekeerde lading of accuonderhoudsmodus.
Licht aan	<p>Apparaat verbonden met de overeenkomstige poort.</p> <ul style="list-style-type: none"> · Lampje links: ACCU-aansluiting · Lampje rechts: ALT-poort
Lampje uit	<p>Apparaat niet verbonden met de overeenkomstige poort.</p> <ul style="list-style-type: none"> · Lampje links: ACCU-aansluiting · Lampje rechts: ALT-poort

Audiosignalen

Inschakelgeluid	Het product wordt ingeschakeld.
Uitschakelgeluid	Het product wordt uitgeschakeld.
Enkele Biep	Statuswijziging of bevestiging , inclusief: Modusomschakeling, opladen gestart, apparaatverbinding (ALT, ACCU), Geslaagde Bluetooth-koppeling en Foutalarm
Dubbele biep	Reset gelukt

Compatibiliteit

De generatoroplader moet worden aangesloten op zowel een autoaccu als een draagbaar energiestation om stroom tussen beide mogelijk te maken.

mogelijk niet werkt. Gebruik in dat geval de EcoFlow-app om de startspanning van de oplader aan te passen.

Startaccu voertuig of huisaccu camper

Zorg ervoor dat de startaccu van het voertuig of de huisaccu van de camper **onbeschadigd en oplaadbaar is**. De nominale spanning van de batterij moet **12 V of 24 V** zijn.

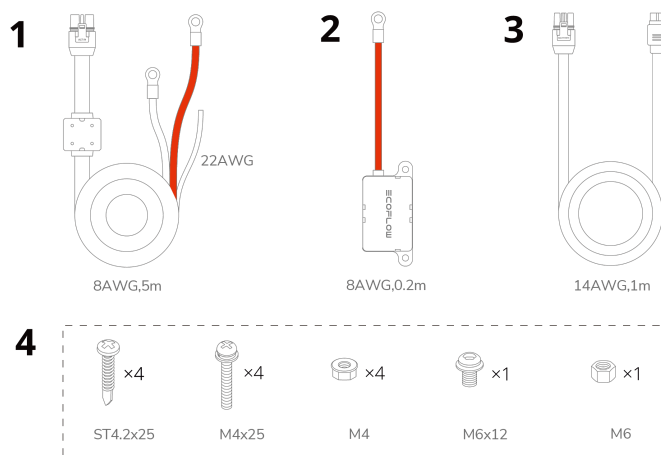
Draagbaar energiestation of Extra Batterij

De generatoroplader is voornamelijk compatibel met de draagbare energiestations van EcoFlow en andere draagbare energieproducten:

- Via een **XT150 Uitgangskabel** kan het product worden aangesloten op een draagbaar EcoFlow-station of een extra accu met een XT150-poort.
- Via een **XT60 uitgangskabel** kan het product worden aangesloten op draagbare energiestations met een XT60-poort, waaronder zowel EcoFlow-producten als compatibele producten van derden.
- Via de **4+8 uitgangskabel voor snelle aansluiting van de EcoFlow-dynamo-oplader** (apart verkrijgbaar) kan het product worden aangesloten op de **EcoFlow DELTA Pro-serie en de extra accu, DELTA 3 Max Plus, en DELTA 3 Ultra Plus**.
 - Als u een EcoFlow-generatoroplader Plus 1000 hebt, moet u een aparte XT60-uitgangskabel kopen om deze aan te sluiten op een EcoFlow-draagbaar energiestation of een product van een derde partij dat is uitgerust met een XT60-poort.
 - Als u een EcoFlow-generatoroplader Plus 600 hebt, moet u een aparte XT150-uitgangskabel kopen om deze aan te sluiten op een EcoFlow-draagbaar energiestation dat is uitgerust met een XT150-poort (poorten).

De oplader bedraden

- Het wordt aanbevolen dat de bedrading wordt uitgevoerd door een professional.
- Draag persoonlijke beschermingsmiddelen (inclusief veiligheidsbril en handschoenen) tijdens de bedrading en installatie.
- Vermijd bij het bedraden hoge temperaturen, scherpe en wrijvingsgevoelige gebieden en bevestig de kabels stevig om kabelslijtage of losse verbindingen door kabelbeweging te voorkomen.
- Volg bij de installatie altijd de veiligheidsinstructies voor de accu op.
- Het wordt aanbevolen om de bedrading te voltooien voordat u het voertuig start en de oplader inschakelt.
- Schakel de oplader uit en koppel het los, telkens voordat u de bedrading vervangt.



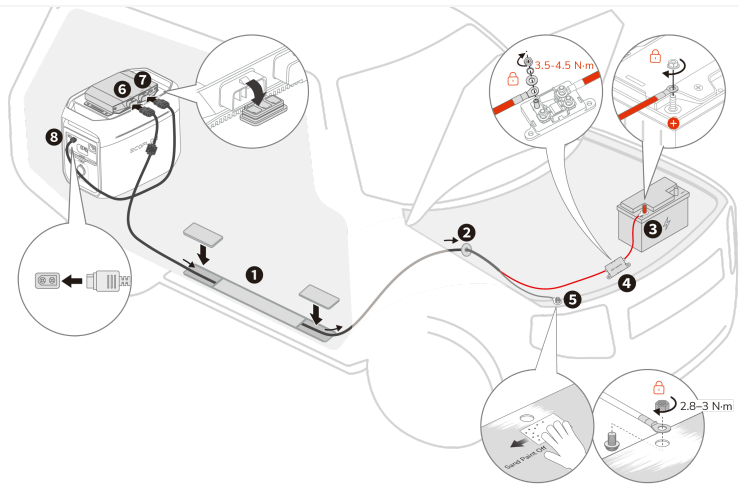
ft)	polen) en de ALT IN-poort van de acculader.
2 125 A Zekeringkabel (8 AWG, 0,2 m/0,66 ft)	<Zekeringkabel>: 0,2 m (0,66 ft), draaddikte 6 AWG Sluit aan op de positieve (+) accupool en de positieve (+) pool van de ingangskabel.
3 XT60 uitgangskabel (14 AWG, 1 m/3,28 ft)	Verbindt de ACCU-aansluiting van de oplader met de XT60-poort van een compatibel draagbaar energiestation.
4 Montagebevestigingen	<p>Bevestigingen voor veilige installatie</p> <p>A (x4): Zelftappende schroeven ST4.225</p> <p>B (x4): Bouten M425</p> <p>C (x4): Moeren M4</p> <p>Bevestigingen voor aarding</p> <p>D(x1): M6 bout</p> <p>E(x1): M6 moer</p>

Gereedschap dat u nodig kan hebben

Beschermende Uitrusting	Handschoenen: beschermen de handen tijdens het bedrading en installatie
Elektrisch Gereedschap	Multimeter: controleer de spanning en zoek de juiste zekering Isolatie tape: isoleer draadverbindingen
Oppervlaktevoorbereiding	Schuurpapier: verwijder verf of roest van het aardingspunt
Bevestigings- en kabelbeheer	Sluitbanden: kabels vastzetten in de motorruimte Verwijdergereedschap: panelen veilig verwijderen
Montagegereedschap	Steeksleutel: bouten en moeren aandraaien Schroevendraaier / Elektrische schroevendraaier: schroeven aandraaien Slagboormachine: zware bevestigingsmiddelen vastzetten
Licht	zaklamp: verlicht donkere of krappe ruimtes in de auto

Stappen voor de bedrading

- Voor de veiligheid en optimale prestaties raden we aan om de bedrading te laten uitvoeren door een gekwalificeerde professional.
- De illustraties en instructies in dit gedeelte demonstreren het aansluiten van het product op een startaccu in een typische SUV.
- Als de configuratie van uw voertuig anders is of als u het product aansluit op een huisaccu van een camper, moet u de bedrading aanpassen aan uw specifieke voertuig en behoeften.
- De bedrading bestaat uit het aansluiten van verschillende kabels op verschillende punten. Neem de tijd om elke stap zorgvuldig te bekijken en raadpleeg de begeleidende illustraties voor een correcte installatie.



1 2 Geleiding van de ingangskabel

1. Identificeer en verwijder de decoratieve afdekking (meestal plastic) die het toegangspunt voor de bedrading aan de achterkant van het interieur van de auto verbergt. Raadpleeg het reparatiehandboek van uw auto als u niet zeker weet waar de kabel zich bevindt. .

2. Zoek een geschikte opening in het schutbord (de scheiding tussen het passagierscompartiment en het motorcompartiment) om de kabel door te leiden. Bestaande kabeldoorvoeren of ongebruikte toegangspunten zijn ideaal. Als u een nieuwe opening moet maken, raadpleeg dan een professional.

3. Leid het uiteinde van de ingangskabel met de OT-terminal voorzichtig vanaf de achterkant van het voertuig door de gemarkeerde opening in het schutbord naar de motorruimte. Zorg ervoor dat de kabel uit de buurt van bewegende delen, scherpe randen of warmtebronnen wordt geleid.

3 4 Aansluiten van de 125 A zekeringkabel

1. Sluit de OT-pool van de zekeringkabel aan op de positieve (+) pool van de accu van het voertuig.

2. Open de zekeringkabelkast en verwijder de moer en de sluitringen van de niet-bekabelde kant. Plaats de positieve (+) OT-aansluiting van de ingangskabel op de bout, gevolgd door de grote sluitring, de kleine sluitring en de moer. Draai de moer vast met een koppel van 3,5-4,5 Nm. N*m.

Let op: Pas het voorgeschreven koppel toe bij het vastdraaien van de moer. Onvoldoende koppel kan leiden tot een losse verbinding en gesmolten draden of schade aan de zekering.

5 Aarding van de ingangskabel

1. Zoek een schoon, ongelakt metalen oppervlak op het chassis van het voertuig (frame) in de motorruimte. Als het oppervlak geverfd is of roest/corrosie vertoont, gebruik dan schuurpapier om dit grondig te verwijderen.

2. Met behulp van de meegeleverde M6 bout en moer, verbindt u de OT-aansluiting van de negatieve (-) draad van de ingangskabel met het voorbereide aardingspunt op het chassis van de auto.

3. Gebruik een moersleutel om de moer aan te draaien met een koppel van 2,8-3 N*m.

Belangrijke opmerkingen:

- Sluit bij aansluiting op de startaccu van een voertuig de negatieve (-) draad van de ingangskabel NIET aan op de negatieve (-) pool van de startaccu. Als u dit wel doet, kan het product niet goed functioneren.

- Bij aansluiting op een huisaccu van een camper kan de negatieve (-) draad van de ingangskabel worden aangesloten op de negatieve (-) pool van de huisaccu van de camper.

5* Kabelbevestiging

Gebruik kabelbinders om de ingangskabel en zekeringkabel vast te maken aan bestaande kabelbomen of andere stabiele onderdelen in de motorruimte. Dit voorkomt dat de kabels vrij bewegen en mogelijk smelten door de hitte van de motor.

6 Invoerkabel aansluiten op de Generatoroplader

Sluit het ALT IN-uiteinde van de invoerkabel aan op de ALT IN-poort van de Generatoroplader.

1 2 Geleiding van de ingangskabel

auto verbergt. Raadpleeg het reparatiehandboek van uw auto als u niet zeker weet waar de kabel zich bevindt. .

2. Zoek een geschikte opening in het schutbord (de scheiding tussen het passagierscompartiment en het motorcompartiment) om de kabel door te leiden. Bestaande kabeldoorvoeren of ongebruikte toegangspunten zijn ideaal. Als u een nieuwe opening moet maken, raadpleeg dan een professional.

3. Leid het uiteinde van de ingangskabel met de OT-terminal voorzichtig vanaf de achterkant van het voertuig door de gemarkeerde opening in het schutbord naar de motorruimte. Zorg ervoor dat de kabel uit de buurt van bewegende delen, scherpe randen of warmtebronnen wordt geleid.

7 8 Verbinden van de XT150 uitgangskabel met de generatoroplader

Sluit het ACCU-uiteinde van de uitgangskabel aan op de ACCU-aansluiting op de generatoroplader. Sluit het andere uiteinde aan op de XT150-aansluiting van een EcoFlow draagbaar energiestation.

1. Zorg ervoor dat de ingangskabel, zekeringkabel en uitgangskabel stevig zijn aangesloten, want losse verbindingen kunnen leiden tot het smelten van de kabel.
2. Om het risico op brand te minimaliseren, dient u de ingangskabel zorgvuldig te leiden om contact met metalen onderdelen van het voertuig, met name het frame van de stoel, te vermijden. Controleer de kabel regelmatig op tekenen van slijtage of beschadiging. Beschadigde kabels kunnen kortsluiting veroorzaken en brandgevaar opleveren.

Automatische start via ontsteking (professionele installatie aanbevolen)

Voor nog meer gemak kan deze generatoroplader zo worden geconfigureerd dat hij automatisch wordt ingeschakeld wanneer het contact van de auto wordt ingeschakeld. Dit gebeurt door de ingebouwde ontstekingsdraad (op de ingangskabel) aan te sluiten op de ACC/IGN zekeringkast van het voertuig. Zodra de motor start en de generator draait, ontvangt de generatoroplader een signaal en wordt hij automatisch ingeschakeld.

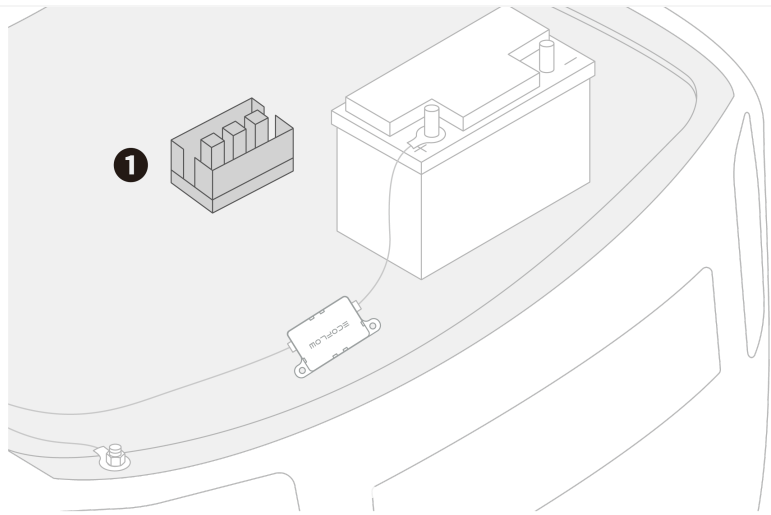
Belangrijk: Vanwege de complexiteit van elektrische systemen in auto's en de mogelijke risico's, moet de installatie worden uitgevoerd door een gekwalificeerde auto-elektricien. Een onjuiste zekering of onjuiste bedrading van de ontstekingskabel kan leiden tot schade aan het elektrische systeem van het voertuig of aan het product zelf.

Als u ervoor kiest om het zelf te proberen, volg dan zorgvuldig de documentatie van de autofabrikant of zoek online naar het zekeringsschema van uw specifieke automodel om de ACC/IGN-zekeringkast te vinden.

Zoek de ACC/IGN zekeringkast

Gebruikelijke locaties voor zekeringkasten zijn onder andere:

- In het motorcompartiment
- Onder het dashboard
- Onder de bestuurdersstoel



Identificatie van de correcte ACC/IGN-zekering

Om de correcte zekering te vinden:

1. Gebruik een multimeter om de zekeringen te testen.
2. De juiste zekering mag geen stroom hebben als het contact uit is en wel als het contact aan is.

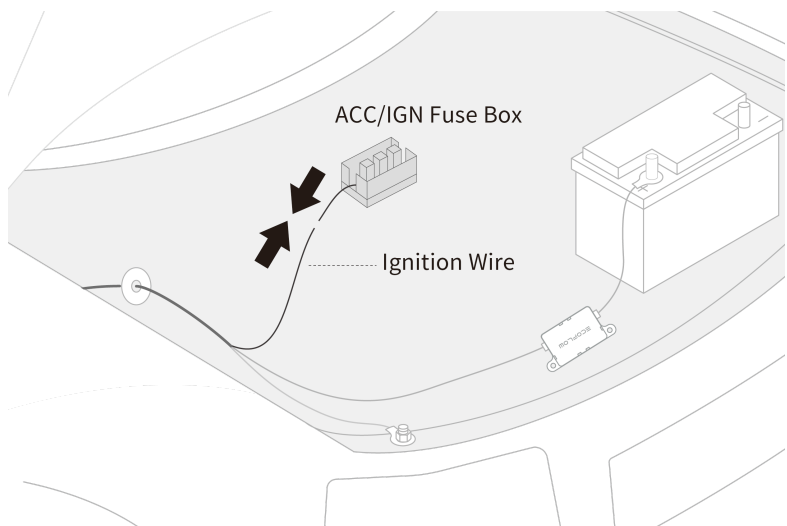
Verbinding maken

Nadat de correcte zekering is geïdentificeerd:

1. Strip het uiteinde van de ontstekingskabel.
2. Wikkel de blootliggende koperen kern rond de zekeringklem.
3. Bevestig de aansluiting met isolatietape.

WAARSCHUWING:

- Zorg altijd voor goede isolatie om kortsluiting te voorkomen.
- Schade als gevolg van zelfinstallatie valt niet onder de garantie.

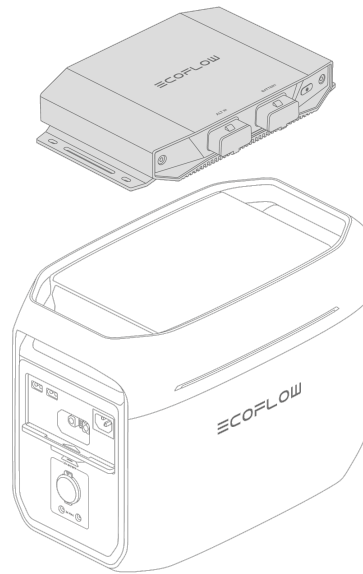


Uw oplader installeren (aanbevolen)

Om ervoor te zorgen dat de oplader normaal kan werken, moet de locatie waar de oplader wordt geplaatst of geïnstalleerd aan de volgende eisen voldoen:

1. Blijf in de buurt van het draagbaar energiestation of de extra accu, want de uitgangskabel is slechts 1 meter lang en kan niet worden verlengd zonder aanpassingen. (Ter referentie wordt de draaddikte van elke kabel aangegeven in de naam).
2. Heeft voldoende aansluitruimte rond de poorten.
3. Bevindt zich op een droge en nette plaats bij een gematigde temperatuur en uit de buurt van warmtebronnen.
4. Is uit de buurt van brandbare stoffen, omdat het product warmte produceert wanneer het in gebruik is.

Voor vlotte ritten kunt u de oplader op het energiestation plaatsen. Maar we raden aan om de oplader stevig te installeren.

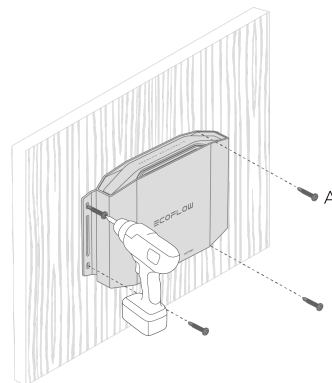


Installeer het product niet verzonken, zodat het genoeg ventilatie krijgt.

Methode 1

U kunt de meegeleverde zelf-tappende schroeven (gemarkeerd met "A" op de onderdelenlijst) gebruiken om de oplader op het koetswerk of chassis van uw voertuig monteren.

Geschikt voor: Montageoppervlakken van zachte materialen.

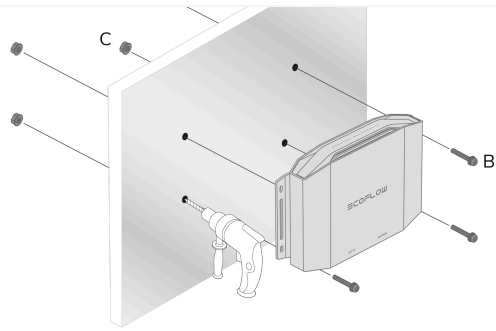


Stappen

1. Gebruik een elektrische schroevendraaier en steek de vier zelftappende schroeven (meegeleverd) door de montagegaten van het product in het montageoppervlak.
2. Draai de schroeven vast met een koppel van 0,8-1 N-m.

Methode 2

Geschikt voor: Montageoppervlakken van harde materialen.



Stappen

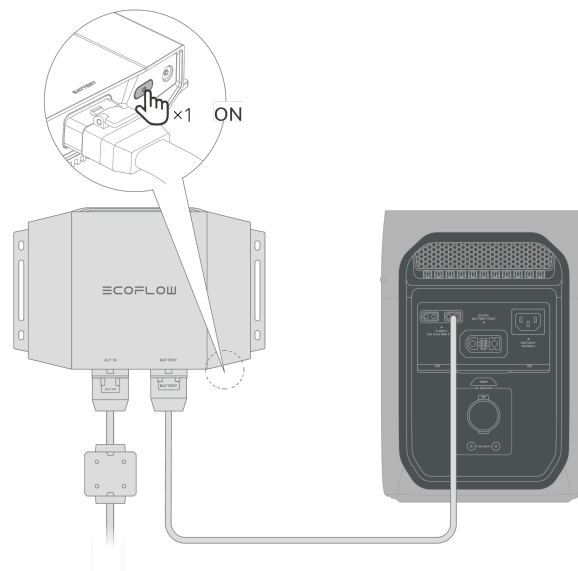
1. Plaats het product om de boorlocaties te markeren en gebruik een marker om de posities aan te geven.
2. Boor vier gaten met een diameter van 4,5 mm (ongeveer 3/16 inch) op de gemarkeerde locaties.
3. Steek M4 bouten (B) door de montagegaten en draai vervolgens de M4 moeren (C) vast.

Om voldoende ruimte te laten voor de kabelgeleiding, wordt aanbevolen dat de afstand tussen de onderste montagegaten en de onderrand van het montageoppervlak ten minste 18 cm (7 inch) bedraagt.

Aan de slag

Aan- en uitzetten

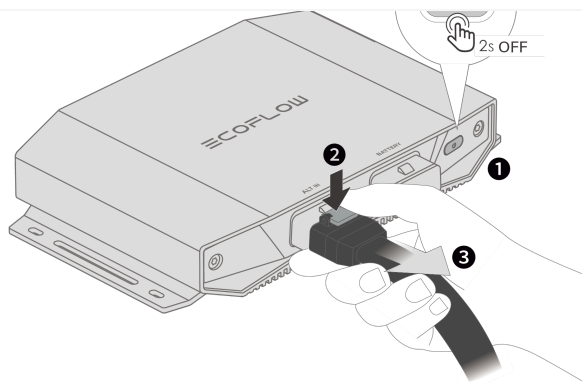
- **Inschakelen:** Druk kort op de bedieningsknop van de generatoroplader.
- **Uitschakelen:** Druk gedurende 2 seconden op de bedieningsknop.



Om ervoor te zorgen dat de oplader normaal werkt, moet u eerst de bedrading volgens de instructies voltooien en vervolgens het energiestation of de extra accu inschakelen voordat u uw voertuig start.

Om ervoor te zorgen dat de oplader normaal werkt, moet u voor gebruik de firmware van uw draagbaar energiestation of extra accu upgraden naar de nieuwste versie.

Kabels loskoppelen



Volg deze stappen om de kabel van de generatoroplader los te koppelen:

1. Houd de bedieningsknop 2 seconden ingedrukt om de generatoroplader uit te schakelen.
2. Druk op de knop op de kabelconnector en trek de kabel eruit.

Slimme bediening

De oplader koppelen

De generatoroplader moet met de EcoFlow-app worden verbonden om de werking in te schakelen en werkmodi te selecteren.

De EcoFlow-app wordt voortdurend bijgewerkt en verbeterd om de gebruikerservaring te verbeteren en nieuwe functies toe te voegen. De schermafbeeldingen in deze handleiding dienen alleen ter illustratie; de werkelijke interface van de app kan verschillen afhankelijk van de versie van de app en het besturingsysteem. Deze handleiding behandelt niet alle functies van de app, dus we raden u aan om de app te verkennen om meer manieren te ontdekken om hem te gebruiken.

Download de EcoFlow-app

U kunt de EcoFlow app op de volgende manieren downloaden:

1. Scan de QR-code.
2. Zoek naar "EcoFlow" in de iOS App Store of Google Play Store.
3. Ga naar <https://download.ecoflow.com/app>



<https://download.ecoflow.com/app>

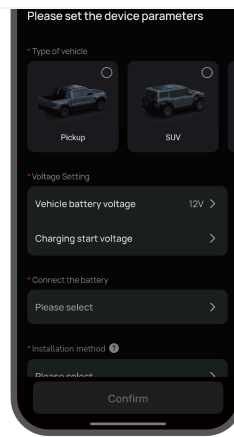


Stappen voor het koppelen

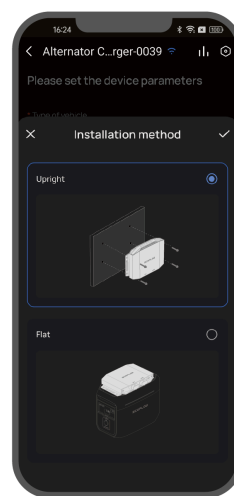
1. Open de EcoFlow-app en meld u aan op uw EcoFlow-account. Maak eerst een account aan, als u er geen hebt.
2. Tik op de knop "Apparaat toevoegen" of het pictogram "+" rechts bovenaan om nieuwe EcoFlow-apparaten te zoeken.
3. Schakel Bluetooth in op uw telefoon en koppel het apparaat aan uw EcoFlow account.
4. Verbinden met internet (optioneel).

Nadat u de lader met het internet hebt verbonden, kunt u de lader op afstand beheren. Als er geen internetverbinding beschikbaar is, kunt u de oplader beheren via Bluetooth.

Initiële opname



Voordat u de generatoroplader voor de eerste keer gebruikt, moet u de eerste installatie in de EcoFlow app voltooien. De app neemt u mee bij het selecteren van uw **voertuigtype**, **batterijspanning**, **startspanning**, **model draagbaar energiestation** en **installatiemethode**.



Voor een goede werking moet de installatiemethode die u in de app selecteert overeenkomen met de manier waarop u de generatoroplader daadwerkelijk in je voertuig hebt geïnstalleerd.

Bedrijfsmodus

Bij aansluiting met de meegeleverde XT60 uitgangskabel is alleen de oplaadmodus beschikbaar.

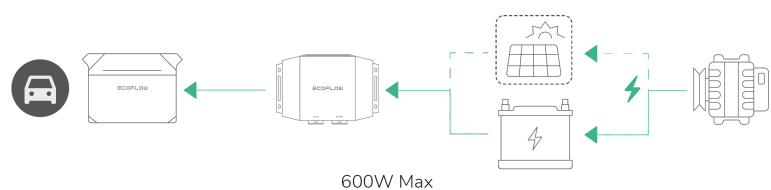
Als u echter de uitgangskabel van de EcoFlow generatoroplader XT150 voor snelle aansluiting aanschaft en deze koppelt aan een draagbaar energiestation met een XT150-poort, kunt u drie bedrijfsmodi gebruiken:

- Laadmodus
- Modus omgekeerde oplaadrichting
- en Accuonderhoudsmodus.

Oplaadmodus

- **Stroom:** Generator → Startaccu van voertuig of huisaccu van camper of zonnepaneel(en) → Generatoroplader → Draagbaar energiestation of extra accu

- **Maximaal vermogen:** 600 W



In de oplaadmodus wordt het werkelijke uitgangsvermogen beïnvloed door de bewegingstoestand en het model van het voertuig.

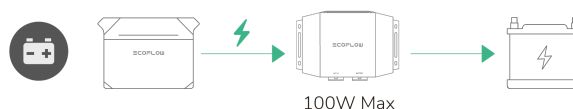
Bij gebruik van de XT60-uitgangskabel om de generatoroplader aan te sluiten, kan de laadsnelheid beperkt worden door zowel de ingangscapaciteit van het draagbaar energiestation als de XT60-kabel zelf. Wanneer bijvoorbeeld via de XT60-uitgangskabel verbinding wordt gemaakt met DELTA 3, is het maximale laadvermogen van de generatoroplader beperkt tot 500 W.

Om te voorkomen dat de startaccu van het voertuig of de huisaccu van de camper te veel wordt ontladen, meet de oplader in de laadmodus de spanning van de accu. Als de gemeten waarde lager is dan de startspanning van de oplader, stopt de oplader met werken.

- Voor uw rijveiligheid wordt aanbevolen om in de oplaadmodus de bedrijfsmodus niet te wijzigen als het voertuig in beweging is.
- Gebruik de sigarettenaansteker-aansluiting en de dynamolader niet tegelijkertijd om het draagbare energieopslagsysteem op te laden.

Accuonderhoudsmodus

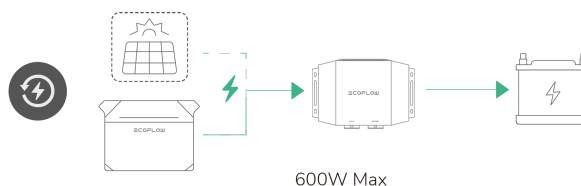
- **Stroom:** Draagbaar energiestation of extra accu → Generatoroplader → Startaccu voor voertuigen
- **Standaard maximaal0 vermogen:** 100 W



Nadat u het draagbaar energiestation of de extra accu hebt ingeschakeld, kunt u de oplader gebruiken om uw startaccu gedurende langere tijd op een optimaal niveau opgeladen te houden. Het helpt de levensduur van de accu te verlengen en zorgt ervoor dat deze klaar is voor gebruik wanneer dat nodig is.

Modus omgekeerde oplaadrichting

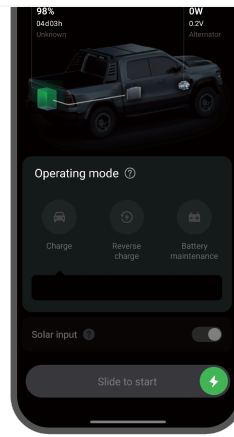
- **Stroom:** Draagbaar energiestation of extra accu of zonnepaneel(en) → Generatoroplader → Draagbaar energiestation of huisaccu van camper
- **Maximaal vermogen:** 600 W



Als het draagbaar energiestation of extra accu zijn ingeschakeld, zal de oplader de startaccu van het voertuig of huisaccu van de camper opladen.

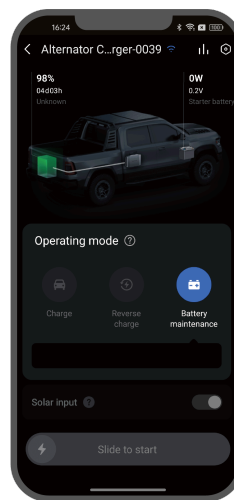
Modi omschakelen

Ga naar de apparaatdetailpagina in de app, tik op een moduspictogram en gebruik de schuifregelaar om van modus te wisselen en het opladen te starten.

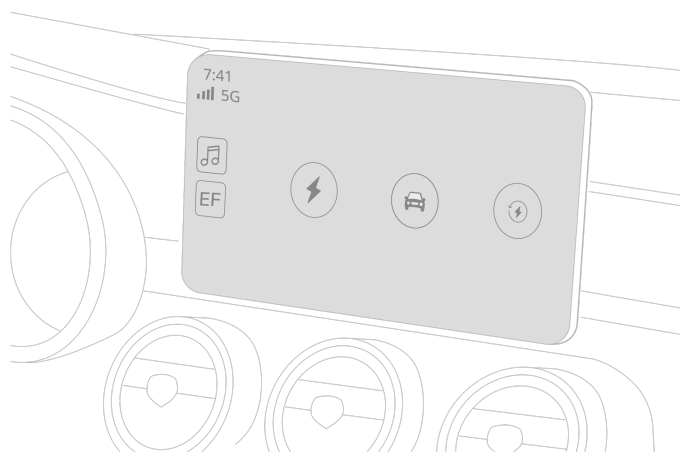


Het opladen starten of stoppen

Om de werking van het product te starten of te stoppen, gebruikt u de schuifregelaar onderaan het startscherm van het apparaat in de EcoFlow-app.



Gebruik met het infotainmentsysteem in de auto (CarPlay / Android Auto)



1. Om de bediening in de auto te gebruiken, moet u het apparaat eerst koppelen aan de EcoFlow-app (versie 6.7.0 of hoger).
2. Sluit vervolgens uw telefoon op het infotainmentsysteem van de auto aan. Wanneer het EF-logo op het display van de auto verschijnt, tikt u erop om het apparaat rechtstreeks vanaf het scherm van de auto te bekijken en te bedienen.

Onderhoud

gebruik van de kabels en volg de instructies in het deel "Kabelvervanging".

2. Gebruik een droge, zachte en schone doek of papieren handdoeken om de oplader schoon te maken.

Vervang, voor voortdurende bescherming tegen risico van brand, of elektrische schokken, de zekering alleen door een zekering van hetzelfde type en klasse.

Kabelvervanging

1. Koop nieuwe kabels bij de officiële verkoopkanalen van EcoFlow om de uitgangskabel te vervangen.
2. Raadpleeg om de ingangskabel, zekeringkabel of zekering te vervangen, de officiële klantendienst van EcoFlow voor aankoopssuggesties en vraag u een professional om vervanging.

Ingangskabel

Dikte: 8 AWG

Dikte van de ontstekingsdraad: 22 AWG

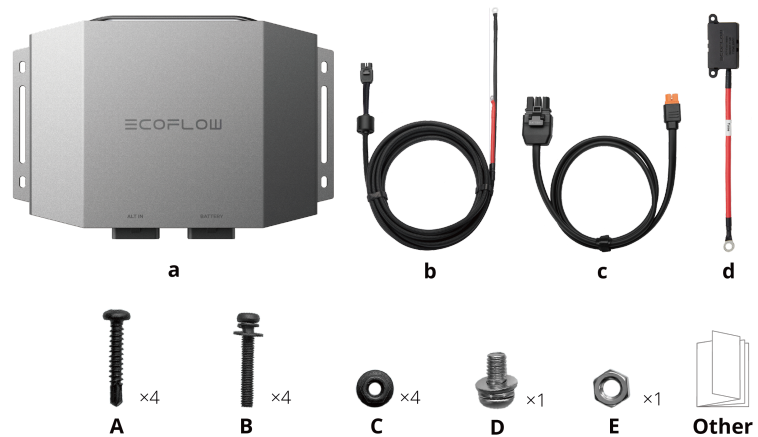
Zekeringkabel

Dikte: 8 AWG

Zekering

Nominale stroom: 125 A

In de doos



a. EcoFlow-generatoroplader van 600

Kabels

b. Ingangskabel van generator geïntegreerd met de ontstekingskabel (8 WAG, 5 m/16,4 ft)

c. XT60-uitgangskabel (14 AWG, 1 m/3,28 ft)

d. 125 A Zekeringkabel (8 AWG, 0,2 m/0,66 ft)

Montagebevestigingen

A (x4): Zelftappende schroeven ST4.2x25

B (x4): Bouten M4x25

C (x4): Moeren M4

D(x1): M6 bout

E(x1): M6 moer

Overige

Beknopte handleiding en veiligheidsinstructies en garantiekaart

Specificaties

Model EF-AC-002

Nettogewicht Ongeveer 1,1 kg

Afmetingen (B × D × H)	224×153×38 mm
Wifi	Ondersteund
Bluetooth	Ondersteund
Oplaadmodus	ALT IN-poortingang: 12/24 V ⁼⁼ (11-31 V ⁼⁼), 45 A Max ACCU-aansluitingsuitgang: 24 V ⁼⁼ /40-60 V ⁼⁼ , 12 A max, 600 W max
Accu- onderhoudsmodus	Ingang ACCU-aansluiting: 40-60 V ⁼⁼ , 3 A Max ALT IN-poortuitgang: 13,8/27,6 V ⁼⁼ , 100 W max
Omgekeerde oplaadmodus	Ingang ACCU-aansluiting: 40-60 V ⁼⁼ , 12 A Max ALT IN-poortuitgang: 13,8/27,6 V ⁼⁼ , 45 A max
Nominale stroom van zekering	125 A
Beveiligingstype	Beveiliging tegen omgekeerde polariteit/overstroombeveiliging/kortsluitbeveiliging/overspanningsbeveiliging en onderspanningsbeveiliging (geleverd met integrale beveiliging tegen overbelasting)
Bedrijfstemperatuur	-10 °C tot 45 °C (14°F tot 113°F)
Opslagtemperatuur	-30 °C tot 70 °C (-22°F tot 158°F)
Bedrijfsluchtvochtigheid	≤95%
Opslagvochtigheid	≤95%

Veiligheidsinstructies

Bedrading en installatie

1. Het wordt aanbevolen dat de bedrading wordt uitgevoerd door een professional.
2. De installatiemethode moet overeenkomen met de installatiemethode die in de app is geselecteerd.
3. Draag persoonlijke beschermingsmiddelen (inclusief veiligheidsbril en handschoenen) tijdens de bedrading en installatie.
4. Het wordt aanbevolen om de bedrading te voltooien voordat u het voertuig start en de oplader inschakelt.
5. Pas het opgegeven aanhaalmoment toe bij het aansluiten van de zekeringkabel op de positieve klem van de ingangskabel. Een fout aanhaalmoment kan leiden tot een losse verbinding, smelten van de kabel of beschadiging van de zekering.
6. Zorg ervoor dat de kabels goed zijn aangesloten, want losse verbindingen kunnen leiden tot het smelten van de kabel.
7. Vermijd het omkeren van de polariteit van de positieve en negatieve aansluitingen bij het aansluiten op de startaccu van het voertuig of de huisaccu van de camper.
8. Zorg ervoor dat u bij het aansluiten op het chassis verf of roest verwijdert op het aardpunt om een betrouwbare verbinding te garanderen.
9. Vermijd bij het bedraden hoge temperaturen, scherpe en wrijvingsgevoelige gebieden en bevestig de kabels stevig om kabelslijtage of losse verbindingen door kabelbeweging te voorkomen.
10. Raadpleeg de specificaties van de startaccu van het voertuig of de huisaccu van de camper en verzeker dat de nominale spanning 12 V of 24 V is. Neem tijdens het gebruik altijd de veiligheidsinstructies van de accu in acht.
11. Gebruik de oplader niet met beschadigde of niet-oplaadbare accu's.
12. Schakel de oplader uit en koppel het los, telkens voordat u de bedrading vervangt.
13. Draai tijdens de installatie schroeven of bouten aan tot het opgegeven aanhaalmoment.
14. VOORZICHTIG: Gebruik, om het risico op brand te verminderen, alleen accupakketten die het accubeheersysteem en alle noodzakelijke bescherming voor het accupakket ingebouwd in het systeem bevatten.
15. Opmerking: De capaciteit van de dynamo verschilt per voertuig. Controleer in de handleiding van het voertuig (of van de dynamo) of het uitgangsvermogen voldoende is om het maximale vermogen van het product veilig te ondersteunen.

Kabelvervanging

1. Koop nieuwe kabels bij de officiële verkoopkanalen van EcoFlow om de uitgangskabel te vervangen.

3. VOORZICHTIG: Voor blijvende bescherming tegen brandgevaar of elektrische schokken, vervang alleen door een zekering van hetzelfde type en met dezelfde specificaties.

Ingangskabel: dikte 8 AWG, dikte ontstekingsdraad 22 AWG

Zekeringkabel: Dikte 8AWG

Nominale stroom van zekering: 125 A

Milieuvoorschriften

1. Installeer en gebruik de oplader in een droge en nette omgeving met een gematigde temperatuur.
2. Houd de oplader uit de buurt van warmtebronnen en natte omgevingen.
3. Houd de oplader uit de buurt van brandbare stoffen, omdat de oplader warmte produceert wanneer het in gebruik is.
4. Gebruik het product in een ruimte met goede ventilatie en let erop dat u het product niet bedekt met dekens of iets dat de ventilatie zal belemmeren.
5. Maak de oplader niet nat en laat het niet weken in water of andere vloeistoffen.
6. Houd kinderen en huisdieren uit de buurt van de oplader.
7. Installeer het product niet verzonken, zodat het genoeg ventilatie krijgt.

Dagelijks gebruik

1. Schakel de oplader uit voordat u kabels aansluit of loskoppelt.
2. Inspecteer de kabels elke maand en verzeker dat de klemmen stevig aangesloten zijn. Let op scheuren, slijtage en corrosie op de kabels. Als u een van deze problemen opmerkt, stop dan onmiddellijk met het gebruik van de kabels en volg de instructies in het deel "Kabelvervanging".
3. Vermijd langdurig contact met de oplader wanneer het in gebruik is.
4. Gebruik een droge, zachte en schone doek of papieren handdoeken om de oplader schoon te maken.
5. Neem contact op met de officiële klantendienst van EcoFlow als de oplader gerepareerd moet worden.
6. Demonteer de oplader niet zelf. Anders kan de oplader beschadigd raken en vervalt de garantie.
7. Gebruik de sigarettenaansteker-aansluiting en de dynamolader niet tegelijkertijd om het draagbare energieopslagsysteem op te laden.

In geval van een noodgeval

1. Neem in geval van nood voorzorgsmaatregelen tegen elektrische schokken (draag bijvoorbeeld isolerende handschoenen) voordat u de oplader aanraakt.
2. Als de oplader nat wordt, moet u hem onmiddellijk uitschakelen en niet meer inschakelen. Plaats de oplader in een veilige, droge en goed geventileerde ruimte en neem contact op met de klantendienst van EcoFlow.
3. Als de oplader in het water is gevallen, plaatst u het in een veilige, droge en goed geventileerde ruimte en blijft u uit de buurt van het product tot het volledig is opgedroogd. De gedroogde oplader mag niet meer worden gebruikt, en moet correct volgens de wet- en regelgeving worden afgevoerd.
4. Als de oplader vlamvat, raden wij u aan om brandblusmiddelen in de volgende volgorde te gebruiken: water of waternevel, zand, branddeken, droogpoeder en ten slotte een brandblusser met kooldioxide.
5. Als de oplader is omgevallen of zwaar is beschadigd, moet u het met isolerende handschoenen uitschakelen, de oplader in een open ruimte, ver uit de buurt van brandbare materialen en mensen plaatsen en volgens de lokale wet- en regelgeving afvoeren.

Hierbij verklaart EcoFlow Inc. dat dit product in overeenstemming is met Richtlijnen 2014/53/EU, 2011/65/EU+(EU)2015/863. De volledige tekst van de EU-conformiteitsverklaring is beschikbaar op de volgende internetadressen:

EU: <http://www.ecoflow.com/eu/eu-compliance>

UK: <http://www.ecoflow.com/uk/eu-compliance>

DE: <http://www.ecoflow.com/de/eu-compliance>

FR: <http://www.ecoflow.com/fr/eu-compliance>

Radio Frequency (RF) Specifications for EU

Specificaties voor radiofrequentie (RF) voor de EU

• Bluetooth

Frequentie: 2402 MHz - 2480 MHz

Maximaal uitgangsvermogen: ≤20 dBm

• Wifi

Frequentie: 2412 MHz - 2472 MHz

Maximaal uitgangsvermogen: ≤20 dBm

Deze markering geeft aan dat dit product binnen de EU niet met ander huishoudelijk afval binnen mag worden weggegooid. Recycle dit product op de juiste manier om mogelijke schade aan het milieu of een risico voor de volksgezondheid via ongecontroleerde afvalverwijdering te voorkomen en om

handelaar zal gebruikte producten accepteren en terugbrengen naar een milieuvriendelijke recyclingfaciliteit. Ga voor informatie over de verwijdering van elektrische en elektronische apparatuur naar de volgende website:
<https://eu.ecoflow.com/pages/electronic-devices-disposal>

Copyright © 2026 EcoFlow. All Rights Reserved.