



## Inhoud

### Over deze handleiding

#### Overzicht

LED-indicatielampjes

Audiosignalen

#### Compatibiliteit

#### De oplader bedraden

Gereedschap dat u nodig kan hebben

Stappen voor de bedrading

Automatische start via ontsteking  
(professionele installatie aanbevolen)

Verbinden met de zonnepanelen

#### Uw oplader installeren (aanbevolen)

#### Aan de slag

Aan- en uitzetten

Kabels loskoppelen

#### Slimme bediening

De oplader koppelen

Initiële opname

Bedrijfsmodi

Gebruik met het infotainmentsysteem in  
de auto (CarPlay / Android Auto)

#### Geavanceerde functie

Toenemende vraag naar energie

#### Onderhoud

#### Kabelvervangning

#### In de doos

#### Specificaties

#### Veiligheidsinstructies



Houd er rekening mee dat deze handleiding zonder voorafgaande kennisgeving kan worden gewijzigd. Als u deze handleiding in PDF-formaat leest, dan kunt u deze online bekijken onder [EcoFlow-ondersteuning](#) voor een betere ervaring en de laatste updates.

## Over deze handleiding

- Deze handleiding bevat gedetailleerde informatie over productfuncties, bediening, beheer en onderhoud.
- In deze handleiding wordt de EcoFlow generatoroplader Plus 1000 "dit product" of "generatoroplader" genoemd en worden de startaccu van de auto en de huisaccu van de camper samen "autoaccu" genoemd.
- De illustraties in deze handleiding dienen alleen ter referentie. Zie het daadwerkelijk ontvangen product.
- Sommige accessoires en functies die in deze handleiding worden beschreven, zijn mogelijk niet van toepassing op uw land of regio.
- Voor accessoires die compatibel zijn met de generatoroplader, zie: [Handleiding voor kabels](#).

## Overzicht



1



1	<b>LED-indicatielampjes</b>	Geven de bedrijfsstatus van het product weer.
2	<b>Montagegaten</b>	Gebruikt om het product stevig te monteren.
3	<b>ALT IN-poort</b>	Voor aansluiting op de autoaccu via de ingangskabel.
4	<b>SOLAR Port</b>	Fotovoltaïsche ingangspoort; voor aansluiting op de zonnepanelen via de zonnekabel.
5	<b>ACCU-aansluiting</b>	Voor aansluiting van het draagbaar EcoFlow-energiestation via de uitgangskabel.
6	<b>Hoofdschakelaar</b>	<p><b>Aan-/uitknop:</b> Druk de knop eenmaal in om het energiestation in te schakelen. Houd de aan-uitknop twee seconden ingedrukt om het energiestation uit te schakelen.</p> <p><b>IoT resetten:</b> Houd de toets 5 seconden ingedrukt als deze is uitgeschakeld om de Bluetooth- en Wi-Fi-verbindingen te resetten.</p>

## LED-indicatielampjes



<b>Uitstromend licht.</b>	Inschakelen.
<b>Instromend licht.</b>	Uitschakelen.
<b>Knipperen wordt langzamer</b>	Maakt verbinding met het internet.
<b>Drie keer kort knipperend</b>	Instelling voltooid (bijv. succesvol verbonden met internet of IoT-reset voltooid.)
<b>Bidirectioneel stromend licht</b>	Firmware is bezig met upgraden.
<b>Continu knipperend</b>	Storing gedetecteerd.
<b>Unidirectioneel stromend licht</b>	· ALT IN-poort → ACCU-aansluiting: Oplaadmodus (de accu wordt opgeladen). · ACCU-aansluiting → ALT IN-poort: Omgekeerde lading of accuonderhoudsmodus.
<b>Knippert langzaam</b>	Het zonnepaneel is aangesloten, maar laadt niet op vanwege zwak zonlicht.
<b>Licht aan</b>	Apparaat verbonden met de overeenkomstige poort. · Lampje links: ACCU-aansluiting · Lampje in het midden: ZONNEPANEEL-poorten · Lampje rechts: ALT-poort
<b>Lampje uit</b>	Apparaat niet verbonden met de overeenkomstige poort. · Lampje links: ACCU-aansluiting · Lampje in het midden: ZONNEPANEEL-poorten · Lampje rechts: ALT-poort

## Audiosignalen

<b>Inschakelgeluid</b>	Het product wordt ingeschakeld.
<b>Uitschakelgeluid</b>	Het product wordt uitgeschakeld.
<b>Enkele biep</b>	Statuswijziging of bevestiging, inclusief: Modusomschakeling, opladen gestart, apparaatverbinding (Zonnepaneel, ALT, ACCU), Geslaagde Bluetooth-koppeling en Foutalarm
<b>Dubbele biep</b>	Reset gelukt

## Compatibiliteit

De generatoroplader moet worden aangesloten op zowel een autoaccu als een draagbaar energiestation om stroom tussen beide mogelijk te maken.



### Zijn er vereisten voor automodellen?

De totale spanning van sommige oudere of speciale automodellen is relatief laag, waardoor de oplader mogelijk niet werkt. Gebruik in dat geval de EcoFlow-app om de startspanning van de oplader aan te passen.

### Startaccu voertuig of huisaccu camper

Zorg ervoor dat de startaccu van het voertuig of de huisaccu van de camper **onbeschadigd en oplaadbaar is**. De nominale spanning van de batterij moet **12 V of 24 V** zijn.

Draagbaar energiestation + Powerbank + Extra accu

De generatoroplader is voornamelijk compatibel met de draagbare energiestations van EcoFlow en andere draagbare energieproducten:

- Via een **XT150 uitgangskabel** kan het product worden aangesloten op een draagbaar EcoFlow-station of een extra accu met een XT150-poort.
- Via een **XT60 uitgangskabel** kan het product worden aangesloten op draagbare energiestations met een XT60-poort, waaronder zowel EcoFlow-producten als compatibele producten van derden.
- Via de 4+8 uitgangskabel voor snelle aansluiting van de **EcoFlow-dynamo-oplader** (apart verkrijgbaar) kan het product worden aangesloten op de **EcoFlow DELTA Pro-serie en de extra accu, DELTA 3 Max Plus, en DELTA 3 Ultra Plus**.



- Als u een EcoFlow-generatoroplader Plus 1000 hebt, moet u een aparte XT60-uitgangskabel kopen om deze aan te sluiten op een EcoFlow-draagbaar energiestation of een product van een derde partij dat is uitgerust met een XT60-poort.
- Als u een EcoFlow-generatoroplader Plus 600 hebt, moet u een aparte XT150-uitgangskabel kopen om deze aan te sluiten op een EcoFlow-draagbaar energiestation dat is uitgerust met een XT150-poort.

## De oplader bedraden

Elke persoonlijke beschermingsmiddelen (handschoenen, veiligheidsbril en handboeien) tijdens de bedrading en installatie.

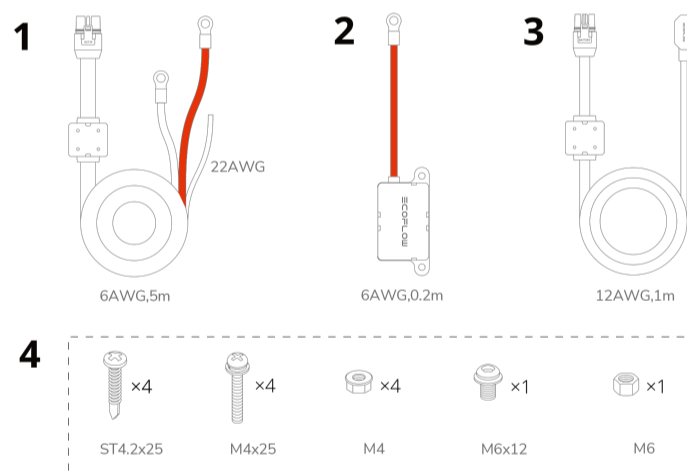
- Vermijd bij het bedraden hoge temperaturen, scherpe en wrijvingsgevoelige gebieden en bevestig de kabels stevig om kabelslijtage of losse verbindingen door kabelbeweging te voorkomen.
- Volg bij de installatie altijd de veiligheidsinstructies voor de accu op.
- Het wordt aanbevolen om de bedrading te voltooien voordat u het voertuig start en het product inschakelt.
- Schakel de oplader uit en koppel het los, telkens voordat u de bedrading vervangt.

## Gereedschap dat u nodig kan hebben

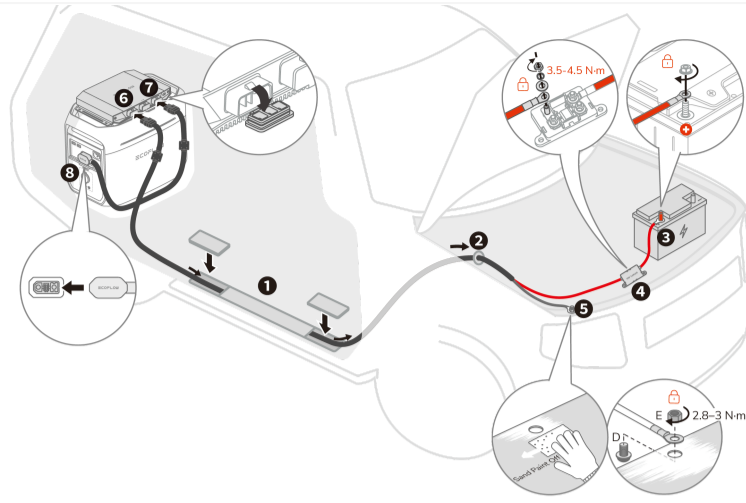
<b>Beschermingsmiddelen</b>	<b>Handschoenen:</b> beschermen de handen tijdens het bedrading en installatie
<b>Elektrisch gereedschap</b>	<b>Multimeter:</b> controleer de spanning en zoek de juiste zekering <b>Isolatietape:</b> isoleer draadverbindingen
<b>Oppervlaktevoorbereiding</b>	<b>Schuurpapier:</b> verwijder verf of roest van het aardingspunt
<b>Bevestigings- en kabelbeheer</b>	<b>Sluitbanden:</b> kabels vastzetten in de motorruimte <b>Verwijdergereedschap:</b> panelen veilig verwijderen
<b>Montagegereedschap</b>	<b>Steeksleutel:</b> bouten en moeren aandraaien <b>Schroevendraaier / Elektrische schroevendraaier:</b> schroeven aandraaien <b>Slagboormachine:</b> zware bevestigingsmiddelen vastzetten
<b>Licht</b>	<b>zaklamp:</b> verlicht donkere of krappe ruimtes in de auto

## Stappen voor de bedrading

- ⚠ Voor de veiligheid en optimale prestaties raden we aan om de bedrading te laten uitvoeren door een gekwalificeerde professional.
- De illustraties en instructies in dit gedeelte demonstreren het aansluiten van het product op een startaccu in een typische SUV.
- Als de configuratie van uw voertuig anders is of als u het product aansluit op een huisaccu van een camper, moet u de bedrading aanpassen aan uw specifieke voertuig en behoeften.
- De bedrading bestaat uit het aansluiten van verschillende kabels op verschillende punten. Neem de tijd om elke stap zorgvuldig te bekijken en raadpleeg de begeleidende illustraties voor een correcte installatie.



<b>1</b> Ingangskabel van generator geïntegreerd met de ontstekingskabel (6 AWG, 5 m/16,4 ft)	<Ingangskabel>: 5 m (16,4 ft), 6 AWG draaddikte. Wordt aangesloten op de accu van het voertuig (positieve en negatieve polen) en de ALT IN-poort van de acculader.
<b>2</b> 125 A Zekeringkabel (6 AWG, 0,2 m/0,66 ft)	<Zekeringkabel>: 0,2 m (0,66 ft), draaddikte 6 AWG Sluit aan op de positieve (+) accupool en de positieve (+) pool van de ingangskabel.
<b>3</b> XT150 uitgangskabel (12 AWG, 1 m/3,28 ft)	Verbindt de ACCU-aansluiting van de oplader met de XT150-poort van een compatibel EcoFlow-energiestation.
<b>5</b> Montagebevestigingen	Bevestigingen voor veilige installatie A (x4): Zelftappende schroeven ST4.2x25 B (x4): Bouten M4x25 C (x4): Moeren M4 Bevestigingen voor aarding D(x1) : M6 bout E(x1) : M6 moer



### 1 2 Geleiding van de ingangskabel

1. Identificeer en verwijder de decoratieve afdekking (meestal plastic) die het toegangspunt voor de bedrading aan de achterkant van het interieur van de auto verbergt. Raadpleeg het reparatiehandboek van uw auto als u niet zeker weet waar de kabel zich bevindt. .

2. Zoek een geschikte opening in het schutbord (de scheiding tussen het passagierscompartiment en het motorcompartiment) om de kabel door te leiden. Bestaande kabeldoorvoeren of ongebruikte toegangspunten zijn ideaal. Als u een nieuwe opening moet maken, raadpleeg dan een professional.

3. Leid het uiteinde van de ingangskabel met de OT-terminal voorzichtig vanaf de achterkant van het voertuig door de gemarkeerde opening in het schutbord naar de motorruimte. Zorg ervoor dat de kabel uit de buurt van bewegende delen, scherpe randen of warmtebronnen wordt geleid.

### 3 4 Aansluiten van de 125 A zekeringkabel

1. Sluit de OT-pool van de zekeringkabel aan op de positieve (+) pool van de accu van het voertuig.

2. Open de zekeringkabelkast en verwijder de moer en de sluitringen van de niet-bekabelde kant. Plaats de positieve (+) OT-aansluiting van de ingangskabel op de bout, gevolgd door de grote sluitring, de kleine sluitring en de moer. Draai de moer vast met een koppel van 3,5-4,5 Nm. N\*m.

**Let op:** Pas het voorgeschreven koppel toe bij het vastdraaien van de moer. Onvoldoende koppel kan leiden tot een losse verbinding en gesmolten draden of schade aan de zekering.

### 5 Aarding van de ingangskabel

1. Zoek een schoon, ongelakt metalen oppervlak op het chassis van het voertuig (frame) in de motorruimte. Als het oppervlak geveerd is of roest/corrosie vertoont, gebruik dan schuurpapier om dit grondig te verwijderen.

2. Met behulp van de meegeleverde M6 bout en moer, verbindt u de OT-aansluiting van de negatieve (-) draad van de ingangskabel met het voorbereide aardingspunt op het chassis van de auto.

3. Gebruik een moersleutel om de moer aan te draaien met een koppel van 2,8-3 N\*m.

#### Belangrijke opmerkingen:

- Sluit bij aansluiting op de startaccu van een voertuig de negatieve (-) draad van de ingangskabel NIET aan op de negatieve (-) pool van de startaccu. Als u dit wel doet, kan het product niet goed functioneren.
- Bij aansluiting op een huisaccu van een camper kan de negatieve (-) draad van de ingangskabel worden aangesloten op de negatieve (-) pool van de huisaccu van de camper.

### 5\* Kabelbevestiging

Gebruik kabelbinders om de ingangskabel en zekeringkabel vast te maken aan bestaande kabelbomen of andere stabiele onderdelen in de motorruimte. Dit voorkomt dat de kabels vrij bewegen en mogelijk smelten door de hitte van de motor.

### 6 Invoerkabel aansluiten op de Generatoroplader

Sluit het ALT IN-uiteinde van de invoerkabel aan op de ALT IN-poort van de Generatoroplader.

### 7 8 Verbinden van de XT150 uitgangskabel met de generatoroplader

Sluit het ACCU-uiteinde van de uitgangskabel aan op de ACCU-aansluiting op de generatoroplader. Sluit het andere uiteinde aan op de XT150-aansluiting van een EcoFlow draagbaar energiestation.



1. Zorg ervoor dat de ingangskabel, zekeringkabel en uitgangskabel stevig zijn aangesloten, want losse verbindingen kunnen leiden tot het smelten van de kabel.
2. Om het risico op brand te minimaliseren, dient u de ingangskabel zorgvuldig te leiden om contact met metalen onderdelen van het voertuig, met name het frame van de stoel, te vermijden. Controleer de kabel regelmatig op tekenen van slijtage of beschadiging. Beschadigde kabels kunnen kortsluiting veroorzaken en brandgevaar opleveren.

## Automatische start via ontsteking (professionele installatie aanbevolen)

Voor nog meer gemak kan deze generatoroplader zo worden geconfigureerd dat hij automatisch wordt ingeschakeld wanneer het contact van de auto wordt ingeschakeld. Dit gebeurt door de ingebouwde ontstekingsdraad (op de ingangskabel) aan te sluiten op de ACC/IGN zekeringkast van het voertuig. Zodra de motor start en de generator draait, ontvangt de generatoroplader een signaal en wordt hij automatisch ingeschakeld.

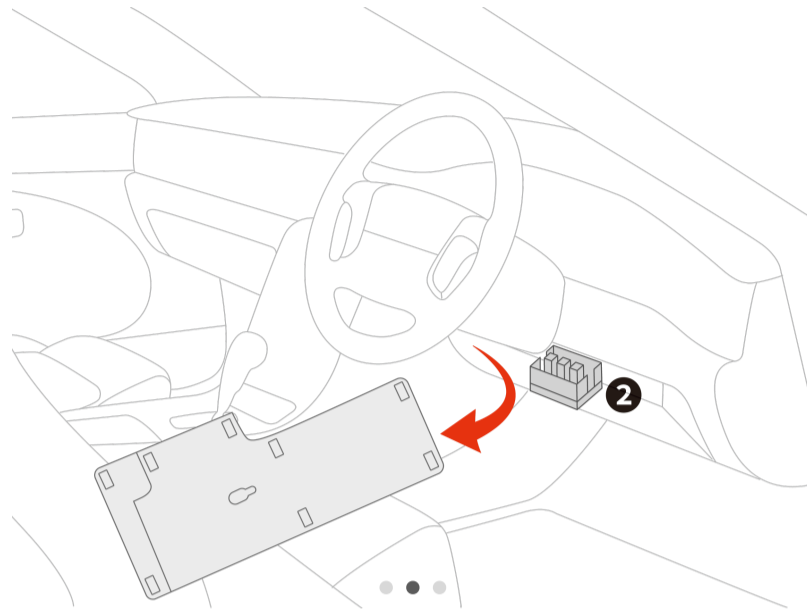
**!** **Belangrijk:** Vanwege de complexiteit van elektrische systemen in auto's en de mogelijke risico's, moet de installatie worden uitgevoerd door een gekwalificeerde auto-elektricien. Een onjuiste zekering of onjuiste

Als u ervoor kiest om het zelf te proberen, volg dan zorgvuldig de documentatie van de autofabrikant of zoek online naar het zekeringsschema van uw specifieke automodel om de ACC/IGN-zekeringkast te vinden.

### Zoek de ACC/IGN zekeringkast

Gebruikelijke locaties voor zekeringkasten zijn onder andere:

- In het motorcompartiment
- Onder het dashboard
- Onder de bestuurdersstoel



### Identificatie van de correcte ACC/IGN-zekering

Om de correcte zekering te vinden:

1. Gebruik een multimeter om de zekeringen te testen.
2. De juiste zekering mag geen stroom hebben als het contact uit is en wel als het contact aan is.

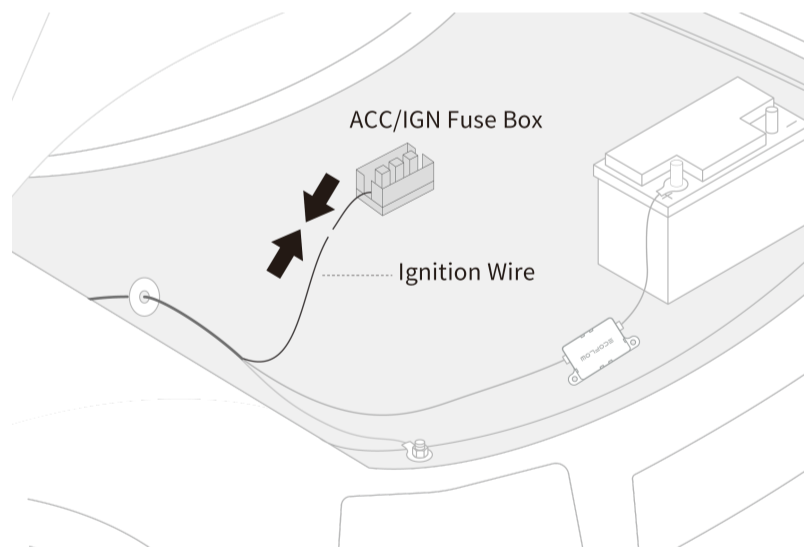
### Verbinding maken

Nadat de correcte zekering is geïdentificeerd:

1. Strip het uiteinde van de ontstekingskabel.
2. Wikkel de blootliggende koperen kern rond de zekeringklem.
3. Bevestig de aansluiting met isolatietape.

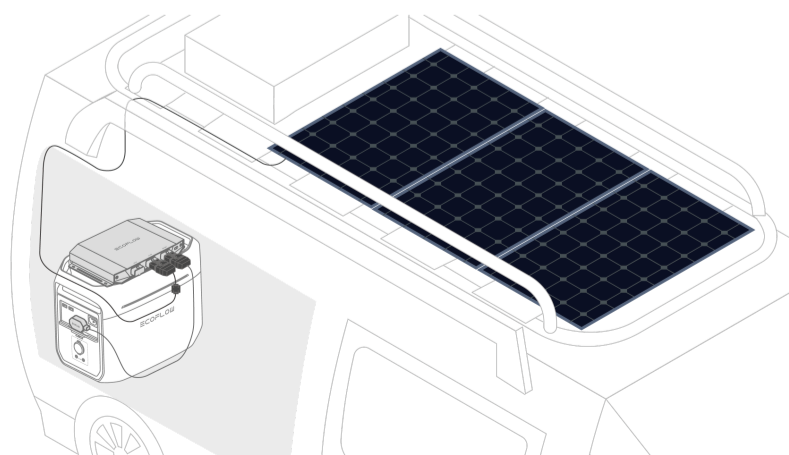
### WAARSCHUWING:

- Zorg altijd voor goede isolatie om kortsluiting te voorkomen.
- Schade als gevolg van zelfinstallatie valt niet onder de garantie.



### Verbinden met de zonnepanelen

Gebruik de zonnepaneel-ingangskabel van de EcoFlow Plus 1000 generatoroplader (12 AWG, 5 m/16,4 ft) (niet meegeleverd) om de ZONNEPANEEL-poort op de generatoroplader aan te sluiten op het/de zonnepaneel(en). De lader ontvangt dan fotovoltaïsche (PV) input wanneer er voldoende zonlicht is, ongeacht de huidige werkmodus.



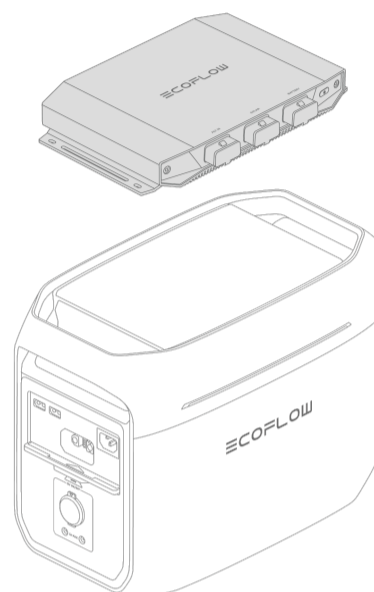
## Uw oplader installeren (aanbevolen)

Om ervoor te zorgen dat de oplader normaal kan werken, moet de locatie waar de oplader wordt geplaatst of geïnstalleerd aan de volgende eisen voldoen:

1. Blijf in de buurt van het draagbaar energiestation of de extra accu, want de uitgangskabel is slechts 1 meter lang en kan niet worden verlengd zonder aanpassingen. (Ter referentie wordt de draaddikte van elke kabel aangegeven in de naam).
2. Heeft voldoende aansluitruimte rond de poorten.
3. Bevindt zich op een droge en nette plaats bij een gematigde temperatuur en uit de buurt van warmtebronnen.
4. Is uit de buurt van brandbare stoffen, omdat het product warmte produceert wanneer het in gebruik is.
5. Heeft goede ventilatie en is niet bedekt met dekens of iets anders dat de ventilatie belemmert.
6. Is uit de buurt van kinderen en huisdieren.



Voor vlotte ritten kunt u de oplader op het energiestation plaatsen. Maar we raden aan om de oplader stevig te installeren.

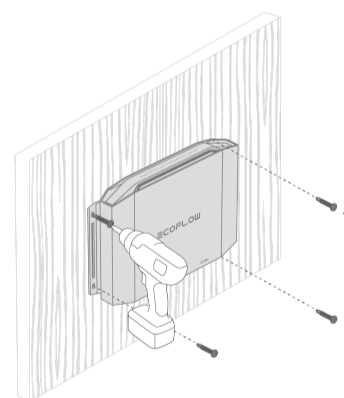


**⚠** Installeer het product niet verzonken, zodat het genoeg ventilatie krijgt.

### Methode 1

U kunt de meegeleverde zelf-tappende schroeven (gemarkeerd met "A" op de onderdelenlijst) gebruiken om de oplader op het koetswerk of chassis van uw voertuig monteren.

**Geschikt voor:** Montageoppervlakken van zachte materialen.

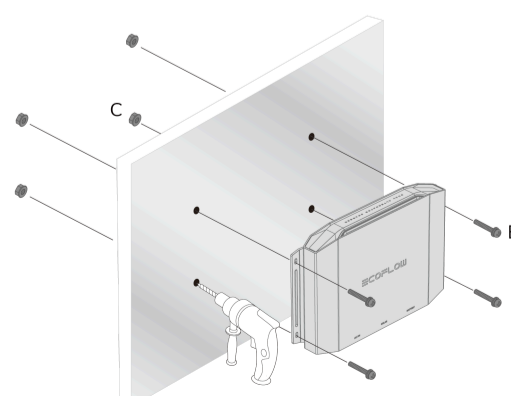


### Stappen

1. Gebruik een elektrische schroevendraaier en steek de vier zelftappende schroeven (meegeleverd) door de montagegaten van het product in het montageoppervlak.
2. Draai de schroeven vast met een koppel van 0,8-1 N-m.

### Methode 2

**Geschikt voor:** Montageoppervlakken van harde materialen.



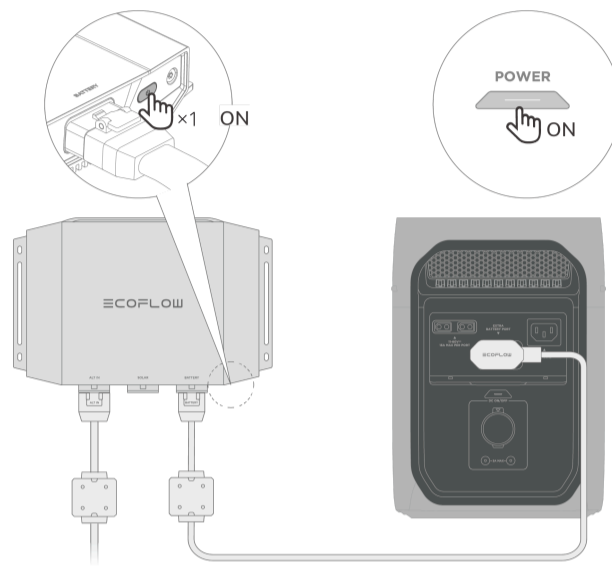
2. Boor vier gaten met een diameter van 4,5 mm (ongeveer 3/16 inch) op de gemarkeerde locaties.
3. Steek M4 bouten (B) door de montagegaten en draai vervolgens de M4 moeren (C) vast.

**⚠** Om voldoende ruimte te laten voor de kabelgeleiding, wordt aanbevolen dat de afstand tussen de onderste montagegaten en de onderrand van het montageoppervlak ten minste 18 cm (7 inch) bedraagt.

## Aan de slag

### Aan- en uitzetten

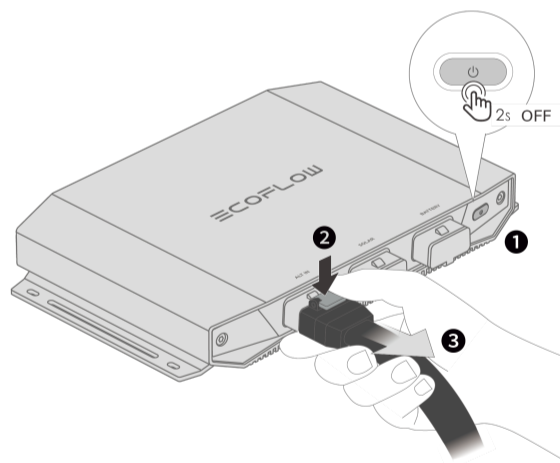
- **Inschakelen:** Druk kort op de bedieningsknop van de generatoroplader of op de aan/uit-knop van het draagbaar energiestation. **Uitschakelen:** Druk gedurende 2 seconden op de bedieningsknop.



Om ervoor te zorgen dat de oplader normaal werkt, moet u eerst de bedrading volgens de instructies voltooien en vervolgens het energiestation of de extra accu inschakelen voordat u uw voertuig start.

- i** Om ervoor te zorgen dat de oplader normaal werkt, moet u voor gebruik de firmware van uw draagbaar energiestation of extra accu upgraden naar de nieuwste versie.

### Kabels loskoppelen



Volg deze stappen om de kabel van de generatoroplader los te koppelen:

1. Houd de bedieningsknop 2 seconden ingedrukt om de generatoroplader uit te schakelen.
2. Druk op de knop op de kabelconnector en trek de kabel eruit.

## Slimme bediening

### De oplader koppelen

De generatoroplader moet met de EcoFlow-app worden verbonden om de werking in te schakelen en werkmodi te selecteren.

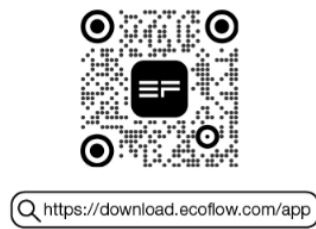


De EcoFlow-app wordt voortdurend bijgewerkt en verbeterd om de gebruikerservaring te verbeteren en nieuwe functies toe te voegen. De schermafbeeldingen in deze handleiding dienen alleen ter illustratie; de werkelijke interface van de app kan verschillen afhankelijk van de versie van de app en het besturingssysteem. Deze handleiding behandelt niet alle functies van de app, dus we raden u aan om de app te verkennen om meer manieren te ontdekken om hem te gebruiken.

\*\* Download de EcoFlow-app\*\*

U kunt de EcoFlow app op de volgende manieren downloaden:

1. Scan de QR-code.



<https://download.ecoflow.com/app>

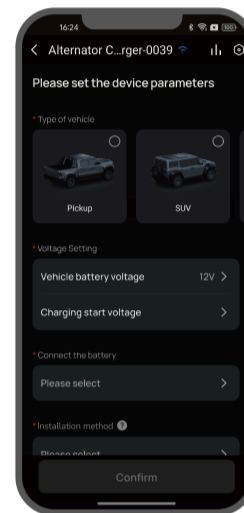


### Stappen voor het koppelen

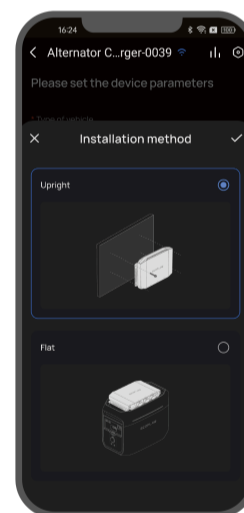
1. Open de EcoFlow-app en meld u aan op uw EcoFlow-account. Maak eerst een account aan, als u er geen hebt.
2. Tik op de knop "Apparaat toevoegen" of het pictogram "+" rechts bovenaan om nieuwe EcoFlow-apparaten te zoeken.
3. Schakel Bluetooth in op uw telefoon en koppel het apparaat aan uw EcoFlow account.
4. Verbinden met internet (optioneel)

Nadat u de lader met het internet hebt verbonden, kunt u de lader op afstand beheren. Als er geen internetverbinding beschikbaar is, kunt u de oplader beheren via Bluetooth.

### Initiële opname



Voordat u de generatoroplader voor de eerste keer gebruikt, moet u de eerste installatie in de EcoFlow app voltooien. De app neemt u mee bij het selecteren van uw **voertuigtype**, **batterijspanning**, **startspanning**, **model draagbaar energiestation** en **installatiemethode**.



Voor een goede werking moet de installatiemethode die u in de app selecteert overeenkomen met de manier waarop u de generatoroplader daadwerkelijk in je voertuig hebt geïnstalleerd.

### Bedrijfsmodi

Wanneer u de **XT150-uitgangskabel** gebruikt om verbinding te maken met een **EcoFlow draagbaar energiestation**, kunt u kiezen uit drie werkmodi:

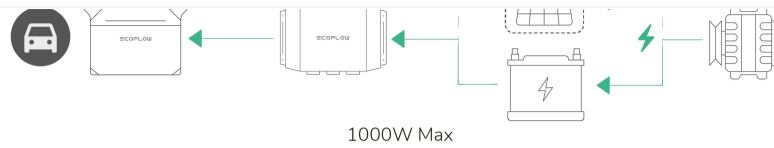
- Oplaadmodus
- Modus omgekeerde oplaadrichting
- en accuonderhoudsmodus

Selecteer de gewenste modus door op het bijbehorende pictogram in de EcoFlow-app te tikken.

#### Oplaadmodus

- **Stroom:** Generator → Startaccu van voertuig of huisaccu van voertuig → Generatoroplader → Draagbaar energiestation of extra accu

**Maximaal vermogen:** 1000 W



Wanneer het draagbaar energiestation of de extra accu ingeschakeld is en uw voertuig rijdt, kan de lader de overtollige stroom van de generator gebruiken om het draagbaar energiestation of de extra accu op te laden.

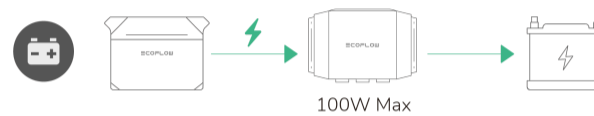
In de oplaadmodus wordt het werkelijke uitgangsvermogen beïnvloed door de bewegingstoestand en het model van het voertuig.

Om te voorkomen dat de startaccu van het voertuig of de huisaccu van de camper te veel wordt ontladen, meet de oplader in de laadmodus de spanning van de accu. Als de gemeten waarde lager is dan de startspanning van de oplader, stopt de oplader met werken.

- Voor uw rijveiligheid wordt aanbevolen om in de oplaadmodus de bedrijfsmodus niet te wijzigen als het voertuig in beweging is.
- Gebruik de sigarettenaansteker-aansluiting en de dynamolader niet tegelijkertijd om het draagbare energieopslagsysteem op te laden.

### Accuonderhoudsmodus

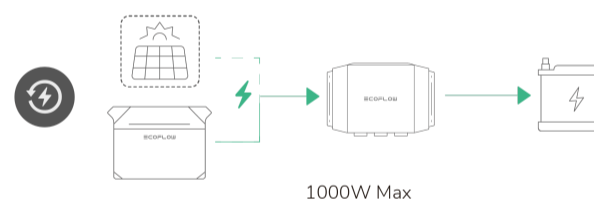
- **Stroom:** Draagbaar energiestation of extra accu → Generatoroplader → Startaccu voor voertuigen
- **Standaard maximaal vermogen:** 100 W



Nadat u het draagbaar energiestation of de extra accu hebt ingeschakeld, kunt u de oplader gebruiken om uw startaccu gedurende langere tijd op een optimaal niveau opgeladen te houden. Het helpt de levensduur van de accu te verlengen en zorgt ervoor dat deze klaar is voor gebruik wanneer dat nodig is.

### Modus omgekeerde oplaadrichting

- **Stroom:** Draagbaar energiestation of extra accu → Generatoroplader → Startaccu van het voertuig of huisaccu van camper **Maximaal vermogen:** 1000 W



Als het draagbaar energiestation of extra accu zijn ingeschakeld, zal de oplader de startaccu van het voertuig of huisaccu van de camper opladen.

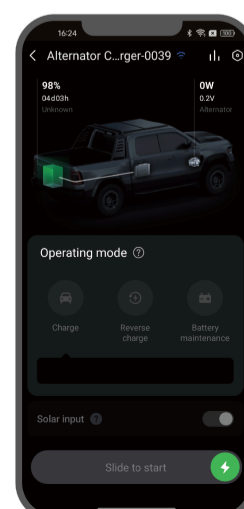
### ! Zijn deze modi nog steeds beschikbaar bij gebruik van een XT60-uitgangskabel?

Als u een XT60-uitgangskabel gebruikt met de generatoroplader Plus 1000, houd dan rekening met het volgende:

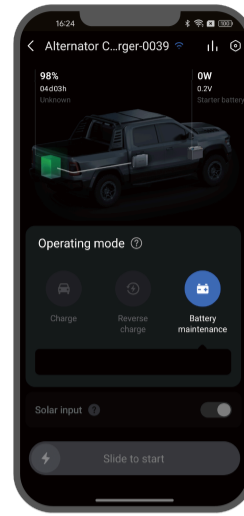
1. Als de accuspanning van uw voertuig 24 V is, zorg er dan voor dat de XT60-ingangspoort van het draagbaar energiestation een maximale nominale spanning van meer dan 48 V heeft om schade aan het product te voorkomen.
2. Bij gebruik van deze kabel ondersteunt de generatoroplader alleen de oplaadmodus, met een maximaal vermogen van 720 W (beperkt door de specificaties van de XT60-ingangspoort).

### Modi omschakelen

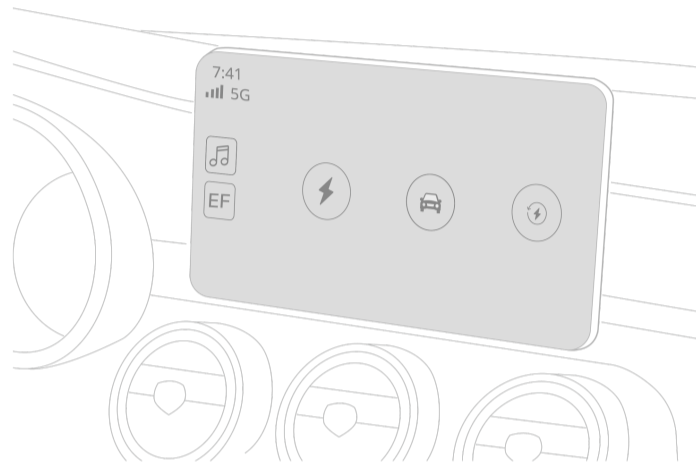
Ga naar de apparaatdetailpagina in de app, tik op een moduspictogram en gebruik de schuifregelaar om van modus te wisselen en het opladen te starten.



Om de werking van het product te starten of te stoppen, gebruikt u de schuifregelaar onderaan het startscherm van het apparaat in de EcoFlow-app.



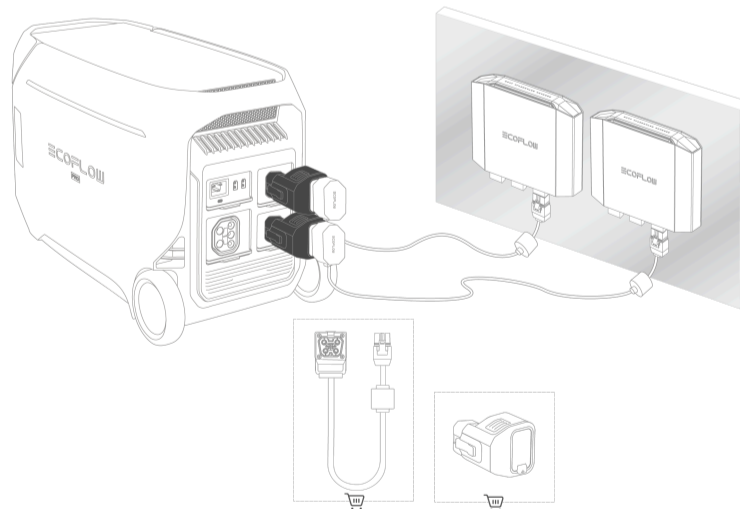
## Gebruik met het infotainmentsysteem in de auto (CarPlay / Android Auto)



1. Om de bediening in de auto te gebruiken, moet u het apparaat eerst koppelen aan de EcoFlow-app (versie 6.7.0 of hoger).
2. Sluit vervolgens uw telefoon op het infotainmentsysteem van de auto aan. Wanneer het EF-logo op het display van de auto verschijnt, tikt u erop om het apparaat rechtstreeks vanaf het scherm van de auto te bekijken en te bedienen.

## Geavanceerde functie

### Toenemende vraag naar energie



Als de generator van uw voertuig een hoog vermogen ondersteunt, kunt u twee generatoropladers aansluiten op verschillende XT150-poorten op een EcoFlow DELTA Pro 3 (en alleen DELTA Pro 3) voor een grotere oplaadcapaciteit. Met deze opstelling kunnen de twee producten een totaal maximaal vermogen van 1700 W bereiken.

Voor deze functie moet u de twee producten aansluiten op een DELTA Pro 3 met behulp van een van deze opties: twee EcoFlow-generatoropladers met 4+8 uitgangskabels voor snelle aansluiting (12 AWG, 2 m/6,6 ft) of twee EcoFlow DELTA Pro-naar-slimme oplader-adapters (4+8 naar XT150), die beide apart moeten worden aangeschaft.



- Wanneer twee units worden aangesloten voor een grotere capaciteit, worden beide units geactiveerd zodra een van de generatoropladers wordt ingeschakeld.
- De EcoFlow-app herkent en koppelt de twee producten automatisch, waardoor het installatieproces wordt gestroomlijnd. Hierdoor kunt u bepaalde systeeminstellingen slechts één keer configureren, waarna deze instellingen automatisch op beide producten worden toegepast.
- De uitgangsstroom van elk product kan echter afzonderlijk worden ingesteld.

## Onderhoud

1. Inspecteer de kabels elke maand en verzeker dat de klemmen stevig aangesloten zijn. Let op scheuren, slijtage en corrosie op de kabels. Als u een van deze problemen opmerkt, stop dan onmiddellijk met het gebruik van de kabels en volg de instructies in het deel "Kabelvervangning".
2. Gebruik een droge, zachte en schone doek of papieren handdoeken om de oplader schoon te maken.

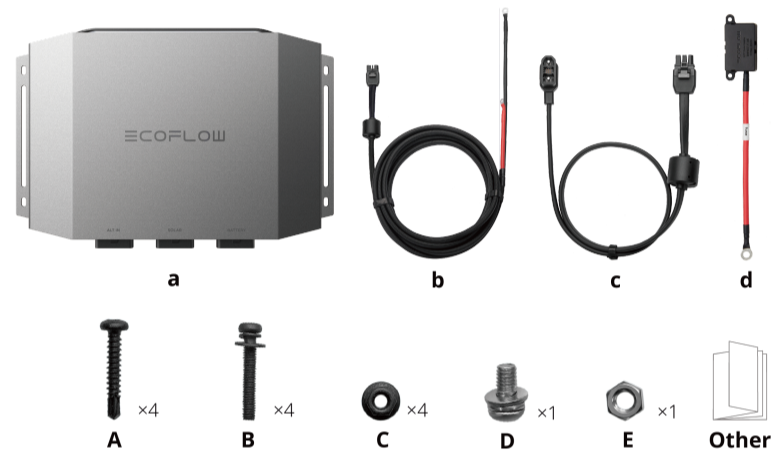
**⚠** Vervang, voor voortdurende bescherming tegen risico van brand, of elektrische schokken, de zekering alleen door een zekering van hetzelfde type en klasse.

## Kabelvervangning

1. Koop nieuwe kabels bij de officiële verkoopkanalen van EcoFlow om de uitgangskabel te vervangen.
2. Raadpleeg om de ingangskabel, zekeringkabel of zekering te vervangen, de officiële klantendienst van EcoFlow voor aankoopsgesties en vraag u een professional om vervanging.

Ingangskabel	Zekeringkabel	Zekering
Formaat 6 AWG Dikte van de ontstekingsdraad: 22 AWG	Dikte: 6 AWG	Nominale stroom: 125 A

## In de doos



### a. EcoFlow-generatoroplader Plus 1000

#### Kabels

- b. Ingangskabel van generator geïntegreerd met de ontstekingskabel (6 WAG, 5 m/16,4 ft)
- c. XT150-uitgangskabel (12 AWG, 1 m/3,28 ft)
- d. 125 A Zekeringkabel (6 AWG, 0,2 m/0,66 ft)

#### Montagebevestigingen

- A (x4): Zelftappende schroeven ST4.2x25
- B (x4): Bouten M4x25
- C (x4): Moeren M4
- D(x1) : M6 bout
- E(x1) : M6 moer

#### Overige

Beknopte handleiding en veiligheidsinstructies en garantiokaart

## Specificaties

Model	EF-AC-001
Nettogewicht	Ongeveer 1,7 kg
Afmetingen (B x D x H)	276x187x38 mm
Wifi	Ondersteund
Bluetooth	Ondersteund
Oplaadmodus	Ingang ALT IN-poortingang: 12/24 V <sup>~</sup> (11-31 V <sup>~</sup> ), 75 A Max ACCU-aansluitingsuitgang: 24V <sup>~</sup> /40-60 V <sup>~</sup> , 20 A max, 1000 W max
Accu-onderhoudsmodus	Ingang ACCU-aansluiting: 40-60 V <sup>~</sup> , 3 A Max ALT IN-poortuitgang: 13,8/27,6 V <sup>~</sup> , 100 W max
Omgekeerde oplaadmodus	Ingang ACCU-aansluiting: 40-60 V <sup>~</sup> , 20 A Max ALT IN-poortuitgang: 13,8/27,6 V <sup>~</sup> , 75 A Max
Nominale stroom van zekering	125 A

Beveiligingstype	Beveiliging tegen omgekeerde polariteit/overstroombeveiliging/kortsluitbeveiliging/overspanningsbeveiliging en onderspanningsbeveiliging (geleverd met integrale beveiliging tegen overbelasting)
Bedrijfstemperatuur	-10 °C tot 45 °C (14°F tot 113°F)
Opslagtemperatuur	-30 °C tot 70 °C (-22°F tot 158°F)
Bedrijfsluchtvochtigheid	≤95%
Opslagvochtigheid	≤95%
ZONNEPANEEL-ingang	48 V <sup>==</sup> (11-60 V <sup>==</sup> ), 15 A max, 300 W max

## Veiligheidsinstructies

### Bedrading en installatie

- Het wordt aanbevolen dat de bedrading wordt uitgevoerd door een professional.
- De installatiemethode moet overeenkomen met de installatiemethode die in de app is geselecteerd.
- Draag persoonlijke beschermingsmiddelen (inclusief veiligheidsbril en handschoenen) tijdens de bedrading en installatie.
- Het wordt aanbevolen om de bedrading te voltooien voordat u het voertuig start en de oplader inschakelt.
- Pas het opgegeven aanhaalmoment toe bij het aansluiten van de zekeringkabel op de positieve klem van de ingangskabel. Een fout aanhaalmoment kan leiden tot een losse verbinding, smelten van de kabel of beschadiging van de zekering.
- Zorg ervoor dat de kabels goed zijn aangesloten, want losse verbindingen kunnen leiden tot het smelten van de kabel.
- Vermijd het omkeren van de polariteit van de positieve en negatieve aansluitingen bij het aansluiten op de startaccu van het voertuig of de huisaccu van de camper.
- Zorg ervoor dat u bij het aansluiten op het chassis verf of roest verwijdert op het aardpunt om een betrouwbare verbinding te garanderen.
- Vermijd bij het bedraden hoge temperaturen, scherpe en wrijvingsgevoelige gebieden en bevestig de kabels stevig om kabelslijtage of losse verbindingen door kabelbeweging te voorkomen.
- Raadpleeg de specificaties van de startaccu van het voertuig of de huisaccu van de camper en verzeker dat de nominale spanning 12 V of 24 V is. Neem tijdens het gebruik altijd de veiligheidsinstructies van de accu in acht.
- Gebruik de oplader niet met beschadigde of niet-oplaadbare accu's.
- Schakel de oplader uit en koppel het los, telkens voordat u de bedrading vervangt.
- Draai tijdens de installatie schroeven of bouten aan tot het opgegeven aanhaalmoment.
- VOORZICHTIG: Gebruik, om het risico op brand te verminderen, alleen accupakketten die het accubeheersysteem en alle noodzakelijke bescherming voor het accupakket ingebouwd in het systeem bevatten.
- Opmerking: De capaciteit van de dynamo verschilt per voertuig. Controleer in de handleiding van het voertuig (of van de dynamo) of het uitgangsvermogen voldoende is om het maximale vermogen van de Alternator Charger veilig te ondersteunen.

### Kabelvervangning

- Koop nieuwe kabels bij de officiële verkoopkanalen van EcoFlow om de uitgangskabel te vervangen.
- Raadpleeg voor het vervangen van de ingangskabel, zekeringkabel of zekering de officiële EcoFlow klantendienst voor aankoopsgesties en vraag een professional voor de vervanging.
- VOORZICHTIG: Voor blijvende bescherming tegen brandgevaar of elektrische schokken, vervang alleen door een zekering van hetzelfde type en met dezelfde specificaties.

Ingangskabel: dikte 6 AWG, dikte ontstekingsdraad 22 AWG

Zekeringkabel: Grootte 6 AWG

Nominale stroom van zekering: 125 A

### Milieuvoorschriften

- Installeer en gebruik het product in een droge en nette omgeving met een gematigde temperatuur.
- Houd de oplader uit de buurt van warmtebronnen en natte omgevingen.
- Houd de oplader uit de buurt van brandbare stoffen, omdat de oplader warmte produceert wanneer het in gebruik is.
- Gebruik het product in een ruimte met goede ventilatie en let erop dat u het product niet bedekt met dekens of iets dat de ventilatie zal belemmeren.
- Maak de oplader niet nat en laat het niet weken in water of andere vloeistoffen.
- Houd kinderen en huisdieren uit de buurt van de oplader.
- Installeer het product niet verzonken, zodat het genoeg ventilatie krijgt.

### Dagelijks gebruik

- Schakel de oplader uit voordat u kabels aansluit of loskoppelt.
- Inspecteer de kabels elke maand en verzeker dat de klemmen stevig aangesloten zijn. Let op scheuren, slijtage en corrosie op de kabels. Als u een van deze problemen opmerkt, stop dan onmiddellijk met het gebruik van de kabels en volg de instructies in het deel "Kabelvervangning".
- Vermijd langdurig contact met de oplader wanneer het in gebruik is.
- Gebruik een droge, zachte en schone doek of papieren handdoeken om de oplader schoon te maken.
- Neem contact op met de officiële klantendienst van EcoFlow als de oplader gerepareerd moet worden.
- Demonteer de oplader niet zelf. Anders kan de oplader beschadigd raken en vervalt de garantie.
- Gebruik de sigarettenaansteker-aansluiting en de dynamolader niet tegelijkertijd om het draagbare energieopslagsysteem op te laden.

### In geval van een noodgeval

- Neem in geval van nood voorzorgsmaatregelen tegen elektrische schokken (draag bijvoorbeeld isolerende handschoenen) voordat u de oplader aanraakt.
- Als de oplader nat wordt, moet u hem onmiddellijk uitschakelen en niet meer inschakelen. Plaats de oplader in een veilige, droge en goed geventileerde ruimte en neem contact op met de klantendienst van EcoFlow.

---

moet correct volgens de wet- en regelgeving worden afgevoerd.

4. Als de oplader vlamvat, raden wij u aan om brandblusmiddelen in de volgende volgorde te gebruiken: water of waternevel, zand, branddeken, droogpoeder en ten slotte een brandblusser met kooldioxide.
5. Als de oplader is omgevallen of zwaar is beschadigd, moet u het met isolerende handschoenen uitschakelen, de oplader in een open ruimte, ver uit de buurt van brandbare materialen en mensen plaatsen en volgens de lokale wet- en regelgeving afvoeren.

**CE** Hereby, EcoFlow Inc. declares that this product is in compliance with Directives 2014/53/EU, 2011/65/EU+ (EU)2015/863. The full text of the EU declaration of conformity is available at the following internet addresses:

EU: <http://www.ecoflow.com/eu/eu-compliance>

UK: <http://www.ecoflow.com/uk/eu-compliance>

DE: <http://www.ecoflow.com/de/eu-compliance>

FR: <http://www.ecoflow.com/fr/eu-compliance>

**Radio Frequency (RF) Specifications for EU**

• Bluetooth

Frequency: 2402 MHz - 2480 MHz

Maximum Output Power: ≤20 dBm

• Wi-Fi

Frequency: 2412 MHz - 2472 MHz

Maximum Output Power: ≤20 dBm



This marking indicates that this product should not be disposed of with other household waste within the EU. Recycle this product properly to prevent possible damage to the environment or a risk to human health via uncontrolled waste disposal and in order to promote the sustainable reuse of material resources. Please return your used product to an appropriate collection point or contact the retailer where you purchased this product. Your retailer will accept used products and return them to an environmentally-sound recycling facility. For information on the disposal of electrical and electronic equipment, please visit the following website: <https://eu.ecoflow.com/pages/electronic-devices-disposal>